



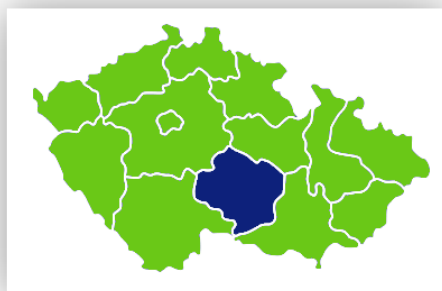
ZÁPADOČESKÁ  
UNIVERZITA  
V PLZNI

FAKULTA  
PEDAGOGICKÁ



# KRAJ VYSOČINA

SOCIOEKONOMICKÁ CHARAKTERISTIKA KRAJE



Vladimír Stehno  
ERG 2009

## OBSAH

O VYSOČINĚ.....	3
LOGO A ZNAK.....	3
POLOHA A PŘÍRODNÍ PODMÍNKY .....	4
VYUŽITÍ KRAJINY .....	4
ADMINISTRATIVNÍ ČLENĚNÍ .....	5
OBYVATELSTVO A OSÍDLENÍ.....	6
OBČANSKÁ VYBAVENOST .....	7
Školství.....	7
Sociální a zdravotní péče .....	8
Kultura a sport.....	10
DOPRAVA.....	11
Dopravní obslužnost v roce 2007 .....	11
EKONOMIKA .....	13
Zemědělství.....	14
Lesnictví .....	15
Cestovní ruch.....	17
Trh práce, nezaměstnanost.....	18
ŽIVOTNÍ PROSTŘEDÍ .....	19
Ochrana životního prostředí .....	19
Ovzduší.....	20
Voda.....	21
Odpadové hospodářství .....	21
Staré ekologické zátěže .....	21
LITERATURA .....	22

## O VYSOČINĚ

- Vysočina je 5. největším regionem České republiky a její rozloha je 6 796 km<sup>2</sup>, zabírá asi 9 % celkové rozlohy našeho státu.
- Počet obyvatel: 513 677 (k 1. 1. 2008)
- Počet obcí: 704, 2. nejvyšší počet mezi kraji
- Hustota zalidnění: 75 lidí na km<sup>2</sup>
- Hodnota krajského majetku v roce 2006: 21 261 576 000 Kč
- Kraj Vysočina leží v centrální části Česko–moravské soustavy, na historické hranici Čech a Moravy.
- Kraj sousedí s Pardubickým, Jihomoravským, Jihočeským a Středočeským krajem.

## LOGO A ZNAK



Logo kraje Vysočina vychází ze základních principů komunikace kraje, jako jsou aktivita, vstřícnost a respekt. Logo kraje Vysočina je tvořeno obrazovým znakem a logotypem. Obrazový znak, který zároveň plní funkci akcentu jednoho z písmen logotypu, vizuálně ztvárňuje charakter krajiny – Vysočinu.

Barevnost loga (modrá a zelená) vyvolává asociace, jakými jsou čistota, voda, lesy, ovzduší a ekologie. Současně tato barevnost podporuje akčnost a celkově svěží vyznění loga kraje.

Čtverečný štít, v 1. modrém poli stříbro-červeně šachovaná, zlatě korunovaná orlice se zlatou zbrojí, ve 2. stříbrném poli červený ježek, ve 3. stříbrném poli červené jeřabiny na zelené svěšené větvi o dvou listech, ve 4. červeném poli stříbrný, zlatě korunovaný lev se zlatou zbrojí.

Symbolika:

1. pole - moravská orlice - symbol historické moravské zemské příslušnosti východní části kraje
2. pole - ježek - symbol sídelního města kraje (tzv. klíčový derivát městského znaku hlavního města kraje - Jihlavy)
3. pole - symbol dílčí identity kraje - jeřáb jako typický strom Vysočiny, vyjadřující nezdolnost a prostou krásu regionu
4. pole - český lev - symbol historické české zemské příslušnosti západní části kraje

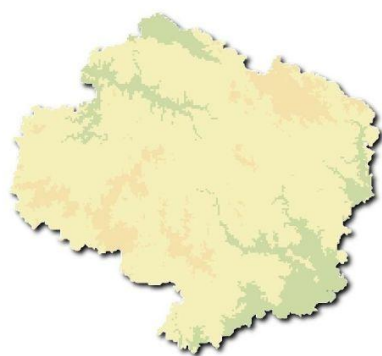
Znak kraje byl schválen dne 20. listopadu 2001 Zastupitelstvem kraje Vysočina.

## POLOHA A PŘÍRODNÍ PODMÍNKY

Celé území kraje Vysočina leží na komplexu Českomoravské vrchoviny. Na jihu zahrnuje západní část Jevišovické pahorkatiny a sever Javořické pahorkatiny, na západě je Křemešnická vrchovina, na severozápadě leží Hornosázavská pahorkatina, na sever Žďárské vrchy s Hornosvrateckou pahorkatinou, na východě a v centru je Křižanovská vrchovina. Rozvodí moří táhnoucí se od severovýchodu na jihozápad dělí kraj na dvě téměř stejné části. Podle některých pramenů leží geografický střed Evropy na území kraje Vysočina poblíž vrchu Melechov na západě okresu Havlíčkův Brod.

Vysočina je jedním ze tří krajů ČR, který je čistě vnitrozemský. Na východě sousedí s krajem Jihomoravským, který výrazně ovlivňuje vývoj v přiléhajících okresech Třebíč a Žďár nad Sázavou, na západě má spojenou hranici s krajem Jihočeským a Středočeským a na severovýchodě s krajem Pardubickým. Západní část kraje je již spádovou oblastí hlavního města Prahy.

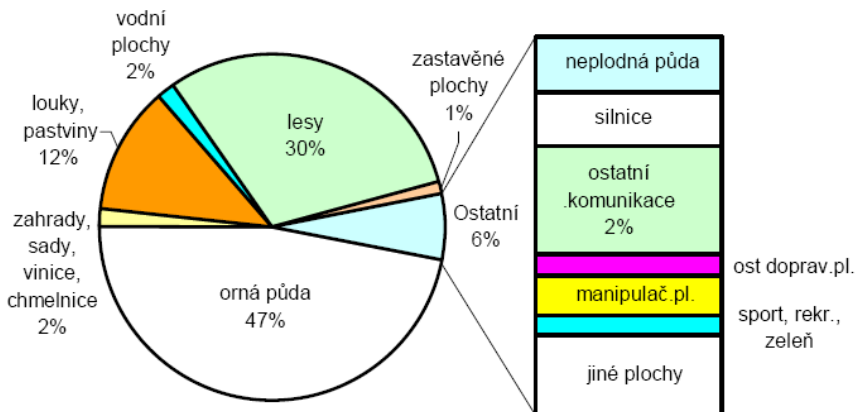
Území kraje je pramennou oblastí významných českých a moravských řek, prochází jím hlavní evropské rozvodí mezi řekami Doubravou, Sázavou a Želivkou na jedné straně a Svratkou, Oslavou, Jihlavou a Moravskou Dyjí na straně druhé. Na řadě vodních toků byly postaveny údolní vodní nádrže, některé jsou významnými zdroji pitné vody z celorepublikového hlediska. Jde především o vodní nádrž Švihov na Želivce zásobující Prahu, a Vír na Svratce, ze které je dodávána pitná voda do brněnské aglomerace. Na řece Jihlavě byla zbudována vodní nádrž Dalešice s nejvyšší hrází v ČR. Kraj Vysočina oplývá rovněž velkým počtem rybníků. Největším z nich je Velké Dářko na Žďársku. Vysočina patří mezi chladnější části republiky s průměrnou roční teplotou 5–7 °C. Významným krajinným prvkem jsou rašeliniště, mezi nejvýznamnější patří lokalita Padrtiny u Velkého Dářka.



## VYUŽITÍ KRAJINY

Kraj Vysočina zaujímá plochu 6 924,8 km<sup>2</sup>, tedy 8,78 % rozlohy ČR a je tak 5. největším krajem. Lesní pozemky jsou na 30,3 % rozlohy kraje (9. místo mezi kraji). 61 % zemědělské půdy stejně jako 47 % orné půdy řadí kraj na 3. místo, orné půdy má relativně více jen kraj Jihomoravský a kraj Středočeský, podíl zemědělské půdy je vyšší v krajích Středočeském a Pardubickém.

**Struktura využití pozemků (31.12.2004)**



**ADMINISTRATIVNÍ ČLENĚNÍ**

Krajské město je Jihlava, počet obyvatel 510 79 (2008). Počet okresů je 5 a to Havlíčkův Brod, Jihlava, Pelhřimov, Třebíč a Žďár nad Sázavou.

Administrativně se kraj člení na 15 správních oblastí obcí s rozšířenou působností (Bystřice nad Pernštejnem, Havlíčkův Brod, Humpolec, Chotěboř, Jihlava, Moravské Budějovice, Náměšť nad Oslavou, Nové Město na Moravě, Pacov, Pelhřimov, Světlá nad Sázavou, Telč, Třebíč, Velké Meziříčí, Žďár nad Sázavou).

Je zde také 26 obcí s pověřeným obecním úřadem. Celkově je v kraji 704 obcí, což je 2. nejvyšší počet mezi regiony za Středočeským krajem. Z toho je 33 měst.

Kraj Vysočina vytváří územní jednotku NUTS II Jihovýchod spolu s Jihomoravským krajem.



## OBYVATELSTVO A OSÍDLENÍ

Počet obyvatel: **513 677 (1.1.2008)**

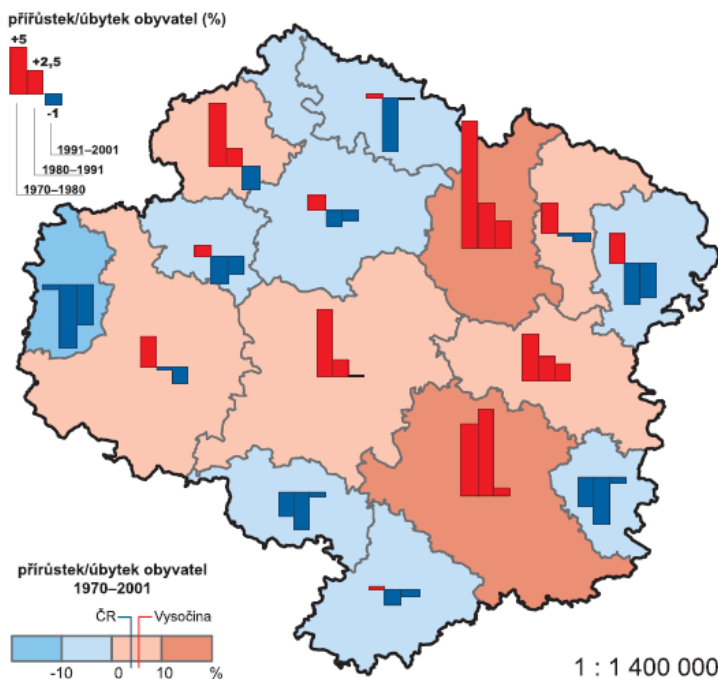
Hustota zalidnění: **75 lidí na km<sup>2</sup>**

Průměrný věk: **41 let**

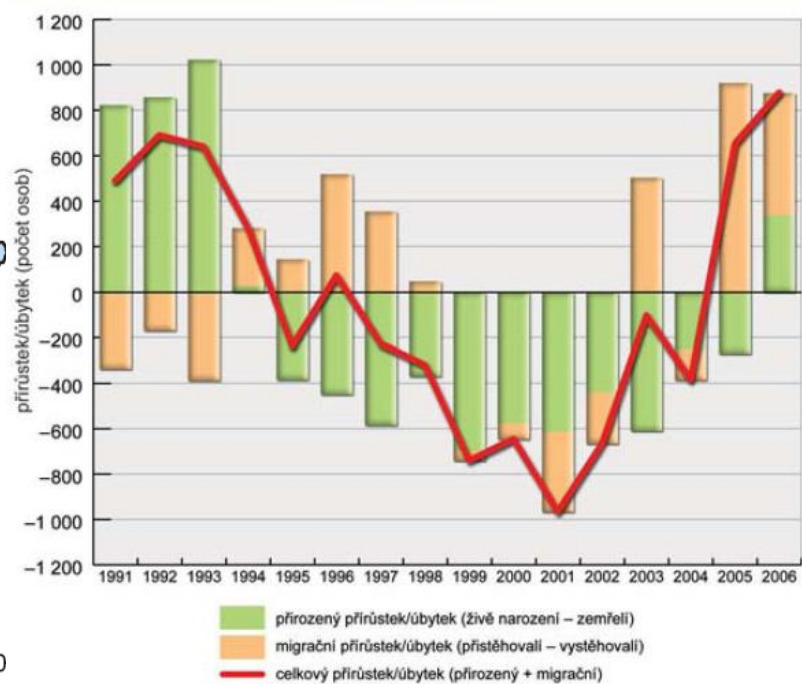
Věková struktura obyvatel					
Věková skupina	jednotka	1993		2004	
		ČR	Vysočina	ČR	Vysočina
0-14	%	19,4	20,7	14,9	15,8
15-64	%	67,6	66,5	71	70
65+	%	13	12,7	14	14,3

Zdroj: ČSÚ

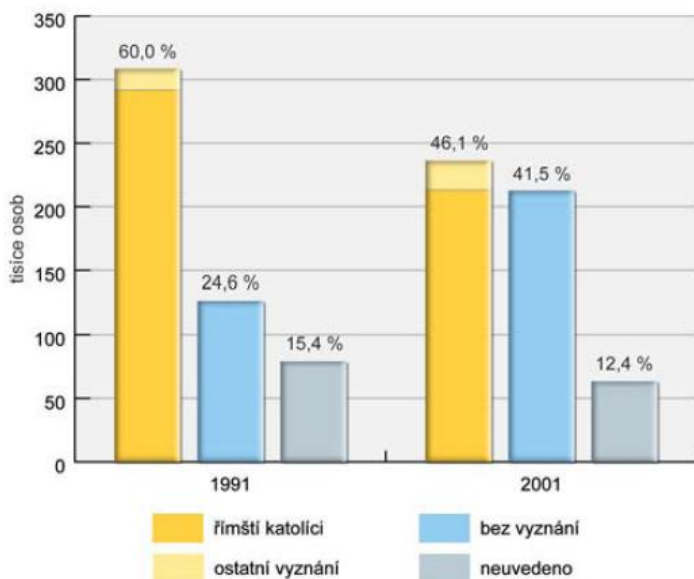
### Vývoj počtu obyvatel 1970–2001



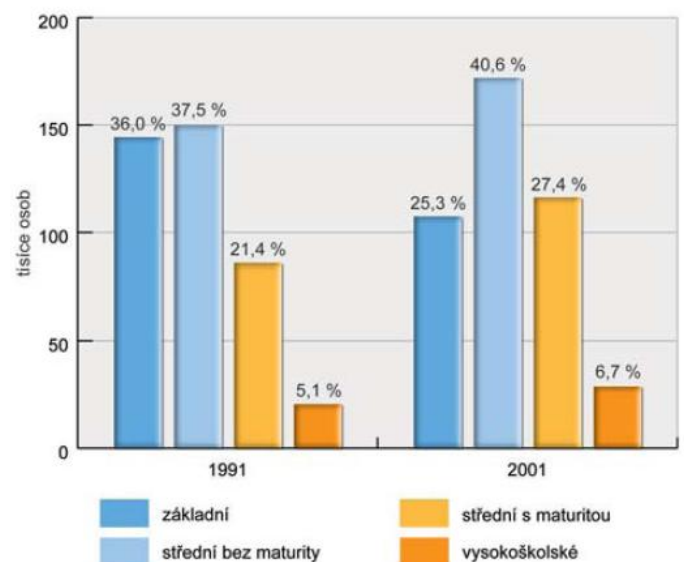
### Přirozený a migrační pohyb obyvatel 1991–2006



### Náboženská struktura obyvatel Vysočiny 1991 a 2001



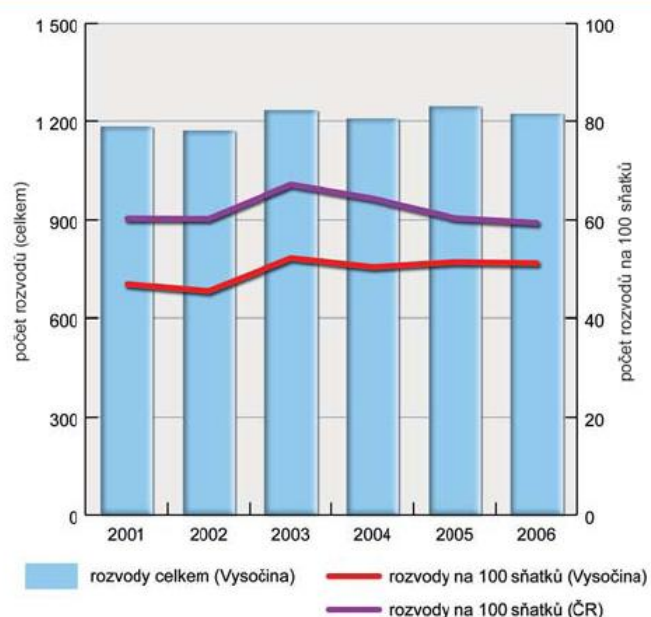
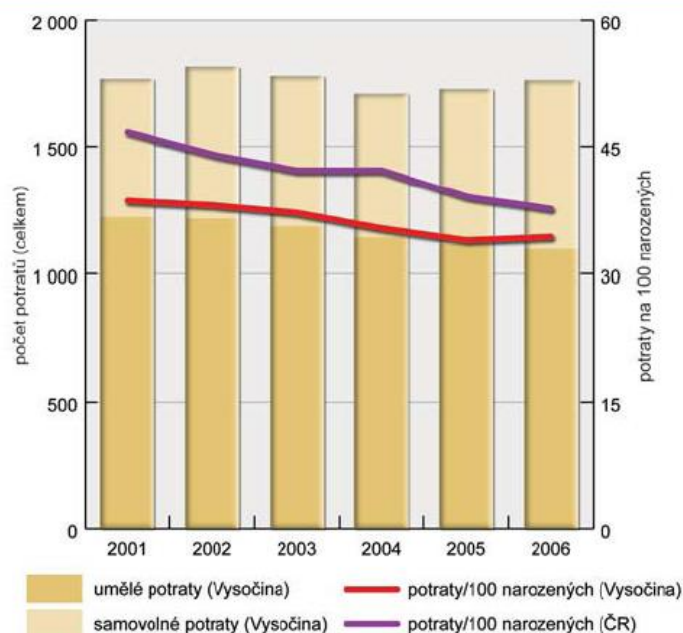
### Vzdělanostní struktura obyvatel Vysočiny 1991 a 2001





## Potratovost v kraji Vysočina a v ČR

## Rozvodovost v kraji Vysočina a v ČR



Díky přírodním podmínkám je sídelní struktura kraje Vysočina velmi rozdrobená, tvoří ji velký počet populačně malých sídel. Sídla jsou integrována do 704 samosprávných obcí. O administrativní roztržitosti území kraje svědčí i průměrná rozloha obce (9,6 km<sup>2</sup>) a průměrná populační velikost (pouze 725 obyvatel). Obě hodnoty jsou v mezikrajském srovnání nejnižší v rámci ČR.

Malých obcí majících méně než 500 osob je z celkového počtu obcí kraje Vysočina téměř 80 % a žije v nich pětina obyvatel kraje. Stupeň urbanizace je na české poměry nízký, neboť ve městech bydlí necelých 60 % obyvatelstva. V kraji Vysočina není ani jedno padesátitisícové město, počet obyvatel krajského města Jihlava klesl roce 2004 pod tuto hranici. Kromě Jihlavy do velikostní skupiny měst s 20 až 50 tisíci obyvateli patří další tři města (Třebíč, Havlíčkův Brod a Žďár nad Sázavou) a do měst s 10 až 20 tisíci obyvateli čtyři města (Pelhřimov, Velké Meziříčí, Humpolec a Nové Město na Moravě). Na druhé straně existuje na Vysočině pět měst, ve kterých počet obyvatel nedosahuje ani dva tisíce (nejmenší Habry s 1 300 obyvateli).

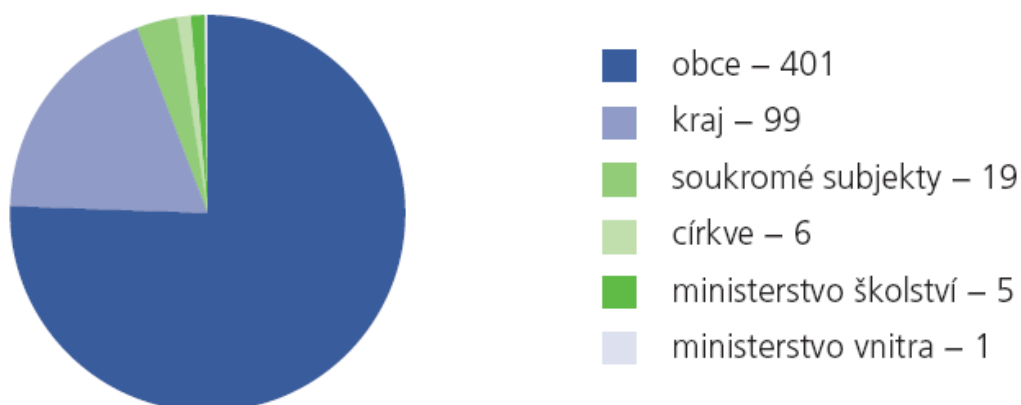
## OBČANSKÁ VYBAVENOST

### ŠKOLSTVÍ

V roce 2007 pracovalo v kraji 531 škol a školských zařízení (právních subjektů). Jejich součástí bylo 336 mateřských škol, 281 základních škol (včetně bývalých speciálních škol), 73 středních škol a 29 škol, které poskytovaly střední vzdělání s výučním listem. Dále 13 vyšších odborných škol, 20 domů dětí a mládeže a 25 základních uměleckých škol. Při školách působilo 483 oddělení školních družin a 41 školních klubů. Stravování žáků zajišťovalo 451 školních jídelen, ubytování zabezpečovalo 37 domovů mládeže a internátů. Celodenní péči zajišťovalo 14 zařízení ústavní a ochranné výchovy.

V kraji také působily 2 vysoké školy a dalších 11 pracovišť, které poskytují terciární vzdělání v prezenční či distanční formě studia.

## Struktura škol a školských zařízení na Vysočině podle zřizovatelů



Do škol docházelo 88 299 dětí, žáků a studentů, do zařízení pro volný čas 12 700 dětí a mládeže, ve školních jídelnách se stravovalo 103 917 žáků, studentů a dospělých, ubytováno bylo 3 609 žáků a studentů, v zařízeních ústavní a ochranné výchovy a preventivně výchovné péče byla poskytnuta péče 649 svěřencům.

Vzdělávací a pečovatelské služby dle školského zákona zajišťovalo v hlavní činnosti celkem 12 123 pracovníků (jejich mzdy dosáhly celkové částky 2 827,3 milionu korun), z nich bylo 8 163 pedagogů. Ve školství tedy pracuje asi 5 % všech zaměstnanců na Vysočině. Celkové přímé náklady na hlavní činnost všech škol a školských zařízení Vysočiny činily 3 989,9 milionu Kč.

## SOCIÁLNÍ A ZDRAVOTNÍ PÉČE

Zdravotnická záchranná služba je organizačně dělena na pět oblastních středisek. Na 16 stanovištích je 22 výjezdových skupin ZZS a na stanovišti v Jihlavě 1 vzletová skupina letecké záchranné služby (LZS).

Záchranářům se úspěšně daří zajišťovat vysokou úroveň přednemocniční neodkladné péče pro přibližně 1 300 obcí a místních částí, na území velkém cca 6 900 km<sup>2</sup> s půlmilionem obyvatel, přičemž v turisticky atraktivních regionech se v letních a zimních sezonách tento počet významně zvyšuje. Dojezdové časy se daří v naprosté většině výjezdů dodržovat do stanovených 15 minut, aktuálně ZZS a kraj jedná o možnostech, jak je ještě zkrátit.

Kraj zřizuje pět nemocnic. V roce 2007 v nich bylo pro pacienty k dispozici 2 971 lůžek.

Průměrné počty lůžek v nemocnicích v roce 2007	
Nemocnice Havlíčkův brod	561
Nemocnice Jihlava	758
Nemocnice Nové Město na Moravě	626
Nemocnice Třebíč	676
Nemocnice Pelhřimov	350
<b>Celkem</b>	<b>2971</b>



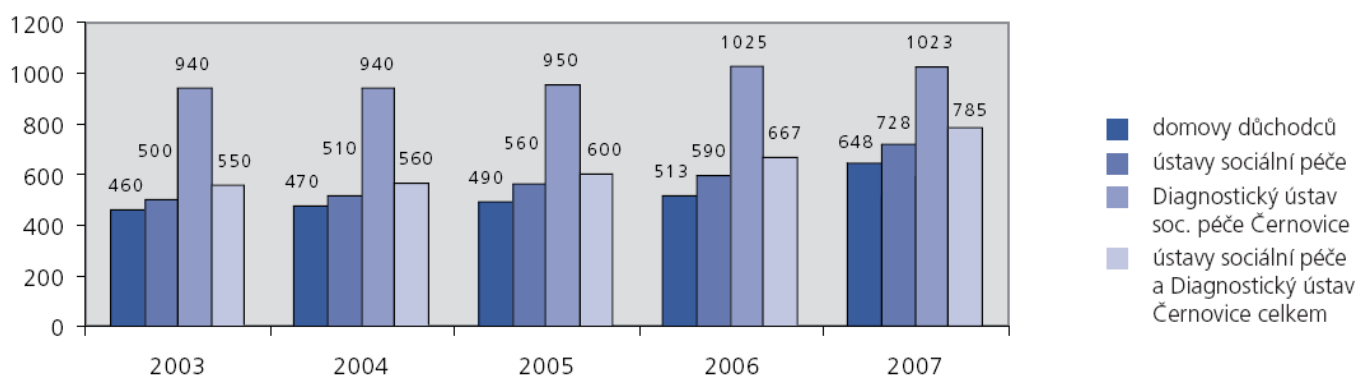
Přehled lůžkových nestátních zařízení na Vysočině:

- Nemocnice Jihlava, příspěvková organizace, Vrchlického 59, Jihlava
- Nemocnice Havlíčkův Brod, příspěvková organizace, Husova 2624, Havlíčkův Brod
- Nemocnice Pelhřimov, příspěvková organizace, Slovanského bratrství 390, Pelhřimov
- Nemocnice Nové Město na Moravě, příspěvková organizace, Žďárská 610, Nové Město na Moravě
- Nemocnice Třebíč, příspěvková organizace, Purkyňovo nám. 2, Třebíč
- Nemocnice sv. Zdislavy, a. s., Mostiště č. 93, Velké Meziříčí
- Nemocnice Počátky, s. r. o., Havlíčkova 206, Počátky
- CTM HOSPITAL, a. s., Antala Staška 16070/80, Praha 4 – místo provozování LDN v Humpolci, 5. května 319
- Nemocnice LEDEČ – HÁJ, spol. s r. o. (provoz LDN), Habrecká 450, Ledec nad Sázavou
- LTRN Humpolec (léčebna tuberkulózy a respiračních nemocí), Jihlavská 803, Humpolec
- Rehabilitační ústav pro cévní choroby mozkové, spol. s r. o., Na Vyhlídce 859, Chotěboř
- Psychiatrická léčebna Havlíčkův Brod, Rozkošská 2322, Havlíčkův Brod
- Psychiatrická léčebna Jihlava, Brněnská 54, Jihlava
- Dětská psychiatrická léčebna, U Stadionu 285, Velká Bíteš
- Dětský domov Kamenice nad Lipou, příspěvková organizace, Vítězslava Nováka 305, Kamenice nad Lipou
- Dětské centrum Jihlava, příspěvková organizace, Jiráskova 67, Jihlava
- Protialkoholní, protitoxikomanické a psychiatrické zařízení PATEB, s. r. o., Budějovická 625, Jemnice

Kraj pečlivě hlídá síť sociálních služeb tak, aby ve všech směrech vyhovovala potřebám občanů. Velmi úzce spolupracuje s obcemi i neziskovým sektorem a finančně se podílí na provozu zařízení, zřizovaných právě neziskovými organizacemi a obcemi.

Sám zřizuje 21 sociálních ústavů a domovů důchodců a 1 manželskou a rodinnou poradnu.

Průměrné náklady na lůžko a den v sociálních zařízeních (Kč)



## KULTURA A SPORT

Vysočina je jediným českým regionem, který má na svém území tři památky, zařazené na seznam světového kulturního a přírodního dědictví UNESCO. Je to historické jádro Telče, poutní kostel sv. Jana Nepomuckého na Zelené hoře ve Žďáru nad Sázavou a židovská čtvrť a bazilika sv. Prokopa v Třebíči. Všem třem městům s památkami UNESCO kraj každý rok dává dotaci ve výši tří milionů korun – tedy jednoho milionu pro každé z nich.

Zároveň mezi kraji Vysočina vyčnívá i množstvím dalších nemovitých i movitých památek – nemovitých bylo v roce 2007 na Vysočině 3 032 a movitých 3 326.

Na Vysočině bylo k roku 2007 evidováno také osm nemovitých národních kulturních památek a dvě movité národní kulturní památky – tedy památek, které jsou nejvýznamnější součástí kulturního bohatství národa. Takové památky vyhláší vláda ČR.

- Rodný dům Karla Havlíčka Borovského
- Zámek Telč
- Kostel sv. Jana Nepomuckého na Zelené hoře
- Zřícenina hradu Lipnice nad Sázavou
- Zámek Jaroměřice nad Rokytnou
- Zámek Náměšť nad Oslavou
- Klášter s kostelem sv. Prokopa v Třebíči
- Židovský hřbitov v Třebíči

Odbor kultury a památkové péče vykonává v samostatné působnosti také zřizovatelské funkce k deseti příspěvkovým organizacím, jejichž provoz je hrazen krajem Vysočina. (Horácké divadlo Jihlava, Krajská knihovna Vysočiny, Galerie výtvarného umění v Havlíčkově Brodě, Horácká galerie v Novém Městě na Moravě, Oblastní galerie Vysočiny v Jihlavě, Muzeum Vysočiny Havlíčkův Brod, Muzeum Vysočiny Jihlava, Muzeum Vysočiny Pelhřimov, Muzeum Vysočiny Třebíč, Hrad Kámen)

Pro zvýšení obecného povědomí o kulturním dědictví a kulturním dění na Vysočině vyhláší kraj anketu Zlatá jeřabina; prvním třem aktivitám v každé kategorii uděluje cenu kraje s finančním oceněním. Anketa je veřejná a má dvě kategorie – Kulturní aktivita a Péče o kulturní dědictví.

Sport podporuje kraj Vysočina několika způsoby. Největší podporu představuje Fond Vysočiny. Kromě grantových programů ale kraj také každoročně vyhláší anketu Sportovec Vysočiny, v kategoriích: dospělí, kolektiv, mládež do 15 let, senioři, trenér roku a zdravotně postižený sportovec.

V roce 2006 krajská rada schválila pravidla pro přidělování příspěvků na pořádání mistrovství ČR, Evropy a světa ve sportovních disciplínách.

Pro vrcholové sportovce vznikl nový nástroj podpory – podpora krajských center talentované mládeže. O finanční podporu tohoto centra mohou požádat sportovní oddělení, která působí na Vysočině a mají zde centrum pro talentovanou mládež.

**DOPRAVA**

Kraj Vysočina včetně jeho sídla je půlen historickou geografickou hranicí Čech a Moravy. Vyplývá z toho důležitost kraje pro dopravu mezi Čechami a Moravou. Základní dopravní osou v silniční dopravě je naše nejfrekventovanější dálnice D 1 spojující Prahu a Brno a také obdobná spojnice těchto 2 měst v dopravě železniční. Podružnou osou je západovýchodní silniční tah probíhající oblastmi kraje Vysočina Brno – Třebíč – České Budějovice – Plzeň. Pro kraj je velmi důležitá také severojižní dopravní osa Hradec Králové – Pardubice – Žďár nad Sázavou – Jihlava – Znojmo (a dále do Rakouska).

Kraj Vysočina je vlastníkem 4 578,82 kilometrů silnic II. a III. tříd. Stát je pak vlastníkem silnic I. tříd, kterých je v kraji Vysočina 422,026 kilometrů; krajem Vysočina probíhá úsek dálnice D1 (ve správě státu) o celkové délce 92,902 kilometrů.

Okres	Dálnice D1 délka km	I. třída délka km	II. třída délka km	III. třída délka km	Celkem délka km
<b>Havlíčkův Brod</b>	11,611	111,263	240,237	704,575	1 067,686
<b>Jihlava</b>	25,806	64,480	326,400	380,014	796,700
<b>Pelhřimov</b>	20,143	69,196	290,869	606,690	986,898
<b>Třebíč</b>	-	71,075	356,499	679,073	1 124,647
<b>Žďár nad Sázavou</b>	35,342	106,012	415,375	561,088	1 117,817
<b>Vysočina</b>	92,902	422,026	1 629,380	2 949,440	5 093,748

Podíl délky státních a krajských silnic na Vysočině

- silnice III. třídy – **57,90 %**
- silnice II. třídy – **31,99 %**
- silnice I. třídy – **8,29 %**
- dálnice D1 – **1,82 %**

Počtem kilometrů silniční sítě ve vlastnictví kraje, tedy II. a III. tříd, se řadí kraj Vysočina na 4. místo v rámci celé České republiky.

Kraji Vysočina stát v roce 2001 předal silnice II. a III. tříd a spolu s nimi i mosty na nich. Celkem takto kraj získal majetek v hodnotě 6 462 milionů korun, z toho mosty v hodnotě 570 milionů. Jedná se o 932 mostů o celkové délce přemostění 8 765 metrů. Z tohoto počtu bylo 147 mostů ve stavu výborném (klasifikační stupeň 1), 194 ve velmi dobrém (2), 428 bylo ve stavu dobrém (3), v uspokojivém 281 mostů (4), 68 jich bylo ve stavu špatném (5), 21 ve velmi špatném (6), a 1 most dokonce ve stavu havarijním (7).

Dnes má kraj Vysočina ve svém vlastnictví 871 mostních objektů o celkové délce přemostění 8 468 metrů a spolu s těmito mosty se v kraji nacházejí i mosty ve vlastnictví státu – na dálnici D1 je 95 mostů a na silnicích I. třídy 144 mostních objektů.

**DOPRAVNÍ OBSLUŽNOST V ROCE 2007**

Na veřejnou linkovou autobusovou dopravu kraj přispěl dopravcům 229 020 000 korun, na žákovské jízdné 23 000 000 korun. Doplatek na jednoho obyvatele kraje tak v přepočtu činí 495 korun za rok.

Kraj má smlouvu o závazku veřejné služby – základní dopravní obslužnosti – uzavřenou s 22 dopravci. Na Vysočině celkem působí 50 dopravních firem, přičemž

některé mají v kraji pouze 1 zastávku. V základní dopravní obslužnosti je zařazeno 359 linek, což znamená 4 410 spojů. Na Vysočině je 2 555 zastávek autobusů.

Na veřejnou vlakovou dopravu kraj přispěl 253 960 000 Kč, na žakovské jízdné 7 000 000 Kč. Doplátek na jednoho obyvatele kraje tak v přepočtu činí 513 Kč za rok.

Celková délka tratí na Vysočině činí 592 kilometrů a hustota železniční sítě je 0,086 km tratě/km<sup>2</sup>, což je druhá nejnižší hodnota v rámci České republiky. Železniční síť pokrývá 195 z 704 obcí kraje.

Ze 704 obcí má 83 % zajištěnou dopravní obslužnost jen autobusem, 16 % obcí autobusem i vlakem a pouze 4 obce jen vlakem.



## EKONOMIKA

Hospodářský vývoj území kraje byl v minulosti výrazně ovlivněn přírodními podmínkami. Vysočina se vždy řadila mezi chudší oblasti země, na druhou stranu ji to uchránilo před znečištěním životního prostředí a vznikem velkých území devastovaných průmyslovým rozvojem. V současnosti však patří mezi dynamicky se rozvíjející regiony.

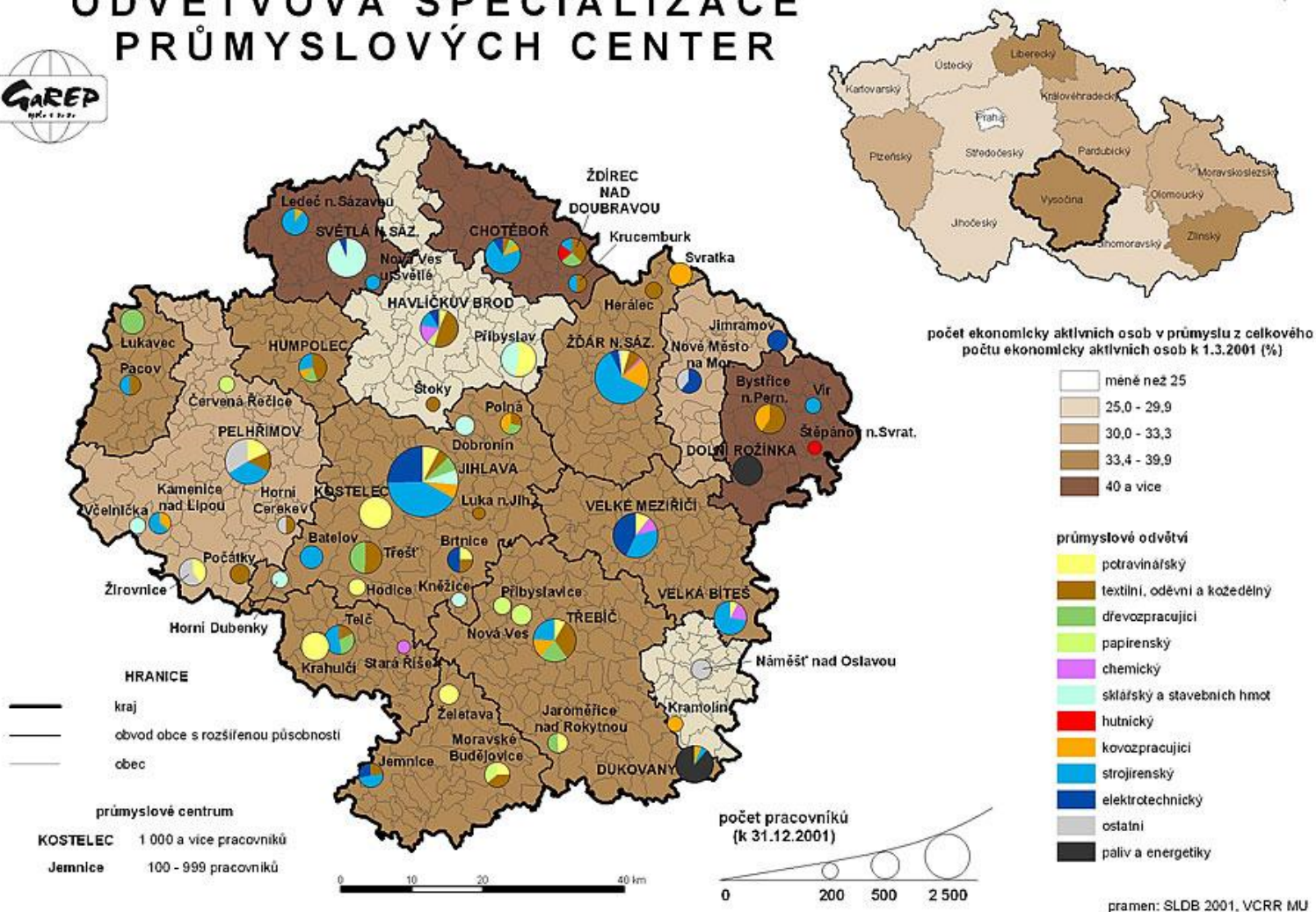
Na tvorbě hrubé přidané hodnoty se podílí nejvíce průmysl, a to téměř 41 %. Význam těžby a zpracování surovin není veliký, s výjimkou těžby stavebního kamene, cihlářské hlíny a uranové rudy. Předpokládá se však, že bude těžba uranu v nejbližší době ukončena. Podíl zpracovatelského průmyslu na HDP kraje roste (34,0 %), zejména díky hospodářským výsledkům největšího podniku Bosch Diesel v Jihlavě.

Tradiční průmyslová odvětví na Vysočině jsou kamenoprůmysl, textilní a dřevozpracující, dále strojírenský a potravinářský. Roste i podíl zpracovatelského průmyslu (Bosch Diesel).

## ODVĚTVOVÁ SPECIALIZACE PRŮMYSLOVÝCH CENTER



Mapa 3





Přímé zahraniční investice jsou na území kraje koncentrovány do měst ležících v blízkosti dálnice D1 spojující Prahu s Brnem. Kromě Jihlavy jde o Humpolec a Velké Meziříčí. Jihovýchodně od Třebíče leží jeden z nejvýznamnějších energetických zdrojů v ČR, jaderná elektrárna Dukovany.

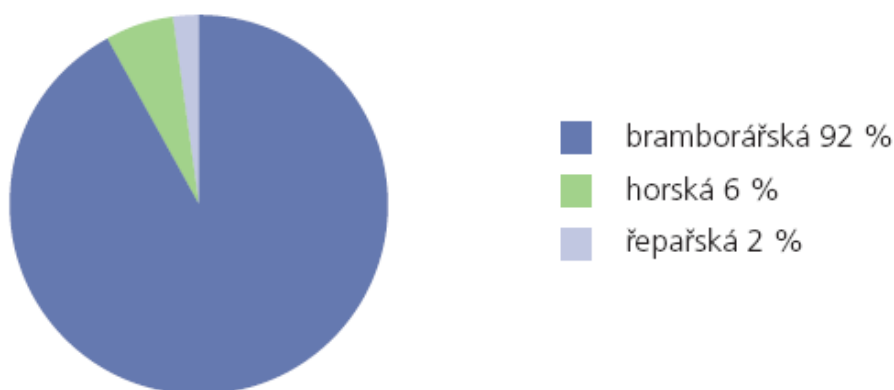
Pro Vysočinu je tradičním odvětvím zemědělství a lesnictví. Do regionálního HDP přispívá 9,6 %, což je ve srovnání s ostatními kraji neobvykle vysoký podíl. S tím souvisí i vysoká zaměstnanost v primárním sektoru (25 tisíc, tj. 10,4 %). V rostlinné výrobě vyniká kraj v pěstování brambor (34 % produkce v ČR) a v živočišné výrobě intenzitou chovu prasat. Na tento chov navazují masokombináty, z nichž největší jsou Kostelecké uzeniny.

## ZEMĚDĚLSTVÍ

Pro Vysočinu je tradičním odvětvím zemědělství a lesnictví. Do regionálního HDP přispívá 9,6 %. S tím souvisí i vysoká zaměstnanost v primárním sektoru (25 tisíc, tj. 10,4 %). Přes polovinu celkové osevní plochy v kraji zabírají obiloviny; rozsahem produkce jsou asi nejdůležitější pšenice a ječmen a zvláštní postavení pak zaujímá žito – čtvrtina českého žita se v minulých letech pěstovala na Vysočině. Důležitou plodinou Vysočiny je také len.

Převážná část kraje leží v mírně teplé oblasti s průměrnou roční teplotou 6–8 °C a se srážkami kolem 600 mm ročně. Z celé rozlohy kraje ale pouze 15 % není zařazeno do kategorie méně příznivých oblastí a oblastí s ekologickými omezeními. Tomu odpovídá dominantní postavení Vysočiny v oblasti výroby brambor (34 % produkce v ČR).

### Rozdělení zemědělské půdy v kraji Vysočina do výrobních oblastí k 31. 12. 2007



### Skližeň vybraných zemědělských plodin podle krajů v roce 2006 (v tunách)

	Obiloviny (celkem)	pšenice	ječmen	brambory	řepka	kukuřice
<b>ČR</b>	<b>6 386 078</b>	<b>3 506 252</b>	<b>1 897 703</b>	<b>692 174</b>	<b>880 172</b>	<b>6 065 651</b>
<b>Vysočina</b>	<b>535 873</b>	<b>242 035</b>	<b>231 187</b>	<b>237 620</b>	<b>92 406</b>	<b>947 755</b>

Zdroj: ČSÚ



## Sklizeň brambor v krajích v roce 2007



Podobnou tradici jako bramborářství má na Vysočině živočišná výroba, a zejména chov skotu. Chov prasat je náročný na spotřebu obilovin, a proto se soustřeďuje na Třebíčsku. Na tento chov navazují masokombináty, z nichž největší jsou Kostelecké uzeniny. Mezi českými chovy prasat jsou ty z Vysočiny druhé nejintenzivnější, v počtu chovaných prasat je Vysočina 3. mezi kraji a ve výrobě vepřového masa 4. Téměř polovina vysočinské drůbeže se chová na Třebíčsku. Žďársko zase vyniká chovem ovcí, kozy pak najdeme na Třebíčsku a Havlíčkovobrodsku.

Počet hospodářských zvířat na Vysočině k 1. 4. 2006	
<b>Skot</b>	<b>216 474</b>
<b>Prasata</b>	<b>387 100</b>
<b>Koně</b>	<b>775</b>
<b>Ovce</b>	<b>7 642</b>
<b>Kozy</b>	<b>1 136</b>
<b>Drůbež</b>	<b>1 029 533</b>

Zdroj: ČSÚ

Stále více jsou populární i ekofarmy: 39 farem k 1. lednu 2007

- Žďár nad Sázavou – 13
- Jihlava – 5
- Třebíč – 8
- Havlíčkův Brod – 5
- Pelhřimov – 8

## LESNICTVÍ

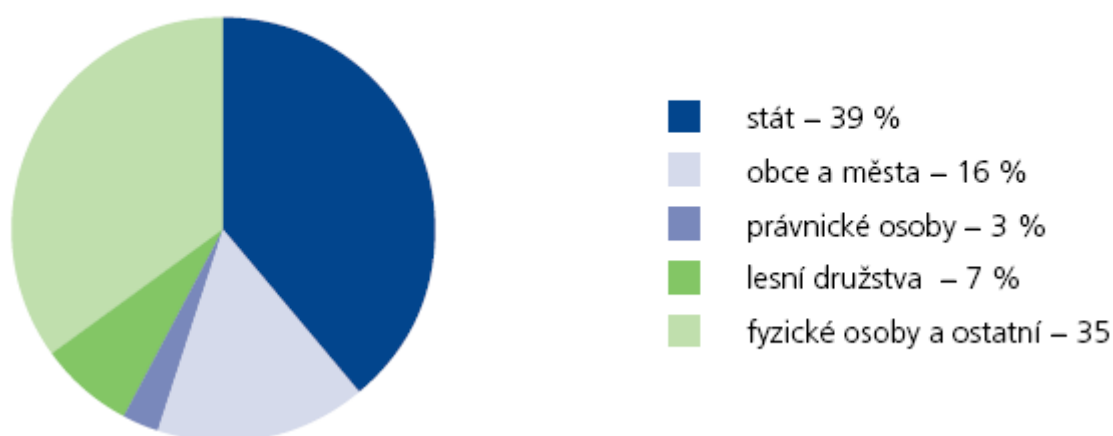
Vysočina patří mezi kraje s průměrnou lesnatostí. Celková výměra porostní půdy kraje činí více než 202 000 hektarů. Tyto lesy jsou ve vlastnictví přibližně 48 000 právnických či fyzických osob. Lesnatost (podíl lesů) je přibližně 30 %. Zdravotní stav lesů na Vysočině se mírně zlepšuje. Z obecného hlediska však lze konstatovat, že podmínky pro vývoj zdravotního stavu lesa byly v poslední době nepříznivé; zejména se jedná o výkyvy v počasí. Teploty jsou celkově nadnormální, naopak srážky výrazně podnormální a relativně málo srážek spadá zejména ve vegetačním období. V souvislosti

s těmito skutečnostmi dochází k výraznému oslabení lesních porostů. Smrky (lépe řečeno smrkové monokultury) tvoří necelé tři čtvrtiny lesů Vysočiny.

V lednu roku 2007 se přes část území kraje Vysočina přehnal orkán Kyrill, který rychlostí přibližující se až k 200 km/h lámal tisíce stromů. Předběžné odhady rozsahu škod po větrné kalamitě na Vysočině se pohybovaly kolem 700 000 m<sup>3</sup>.

Odstranění většiny následků větrné kalamity proběhlo bez větších komplikací do konce první poloviny roku 2007 a díky rychlému zásahu lesníků nedošlo v našem regionu oproti předcházejícím rokům k markantnímu přemnožení kůrovce.

### Struktura vlastníků lesů Vysočiny



### Podíl jehličnatých a listnatých lesů Vysočiny

	Výměra v ha	Podíl v %
<b>Jehličnaté</b>	180 337	89,0
<b>Listnaté</b>	20 037	9,9
<b>Holina</b>	2 248	1,1
<b>Celkem</b>	202 622	100

### Druhovú skladbu lesů (souhrn za hlavní dřeviny)



## CESTOVNÍ RUCH

Území kraje Vysočina patří čím dál více k turisticky zajímavým oblastem. Nabízí možnosti jak pro pobytovou letní i zimní rekreaci, tak i pro poznávání kulturně-historických památek. Historie zanechala na Vysočině množství památek, z nichž tři jsou zařazeny na Seznam UNESCO. V roce 1992 byla na Seznam zapsána městská památková rezervace **Telč**, která zahrnuje historické jádro města s pozdně gotickým opevněním a branami. Na náměstí je chráněn jedinečný soubor gotických a renesančních domů s podloubími a renesančními, barokními a klasicistními štíty. Dominantou je renesanční zámek z 16. století stojící na místě původního gotického hradu, s renesanční zahradou a anglickým parkem. O dva roky později se na Seznam dostal barokní poutní kostel svatého Jana Nepomuckého na **Zelené hoře** u Žďáru nad Sázavou. V roce 2002 byla na Seznam zapsána **Třebíč** díky bazilice svatého Prokopa a významnému komplexu židovského ghetta se starou a novou synagogou ze 17. a 18. století včetně židovského hřbitova.

Historická jádra dalších tří měst jsou chráněna jako městské památkové rezervace. Jádro **Jihlavy** je obehnané zbytky hradeb o délce více jak 3 km. Pravidelný půdorys historického centra města s velkým náměstím uprostřed byl dán stavebním řádem krále Přemysla Otakara II. z roku 1270. Po rozsáhlém požáru, který zničil téměř celé město, byly domy obnoveny v renesančním duchu, následně pak prošly barokní přestavbou. Významnou historickou stavební památkou města je jihlavské podzemí. Co do rozsahu podzemního labyrintu přímo pod městskou zástavbou je po Znojmu druhým největším na území republiky. Jeho celková délka činí 25 km a zaujímá plochu 50 000 m<sup>2</sup>.

Město **Pelhřimov**, které se do povědomí mnoha lidí zapsalo akcí klubu Dobrý den „Pelhřimov – město rekordů“, je často nazýváno „branou Vysočiny“. Z hlediska vývoje města mělo velký význam 19. století a to díky rozvoji průmyslu, především kartáčnického, pletařského, škrobárenského. Svůj podíl mělo i otevření železniční trati. Náměstí ze 13. století je jedním z největších v ČR a jsou na něm zastoupeny všechny stavební slohy od gotiky po funkcionalismus. Městská památková rezervace **Telč** je zároveň památkou UNESCO.

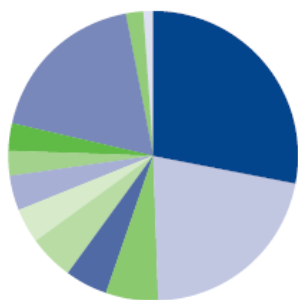
Na území kraje jsou dvě chráněné krajinné oblasti Žďárské vrchy a Železné Hory, 9 přírodních parků a 170 maloplošných chráněných území. Na Vysočině je 2 700 kilometrů značených turistických tras a 2 400 kilometrů cyklotras. Turisté mají k dispozici 20 přístupných hradů a zámků, 2 kláštery, 30 zimních sjezdových areálů, 230 kilometrů udržovaných běžeckých stop, 3 lanová centra, 6 rozhleden a 40 turistických informačních center.

### Počet hostů v hromadných ubytovacích zařízeních Vysočiny

Rok	2003	2004	2005	2006
Hosté celkem	399 905	399 005	389 135	407 720

Zdroj: ČSÚ

## Zahraniční hosté dle země původu v roce 2007



28 % – Německo	3,4 % – Itálie
21,7 % – Slovensko	2,7 % – Belgie
5,6 % – Rakousko	2,6 % – Velká Británie
5 % – Francie	18,9 % – ostatní evropské země
4,9 % – Holandsko	2,2 % – Japonsko, asijské země
4,1 % – Polsko	0,4 % – USA, Kanada, Austrálie

Ukazatel	1996	2003
<b>Hosté v ubytovacích zařízeních</b>	381 374	399 905
<b>Z ČR</b>	320 527	344 026
<b>Z ciziny</b>	60 847	55 879
<b>Počet přenocování</b>	1 665 470	1 358 955
<b>Občané ČR</b>	1 506 027	1 194 233
<b>Cizinci</b>	159 443	174 722
<b>Průměrná doba pobytu (dny)</b>	5,4	4,4

Zdroj: ČSÚ

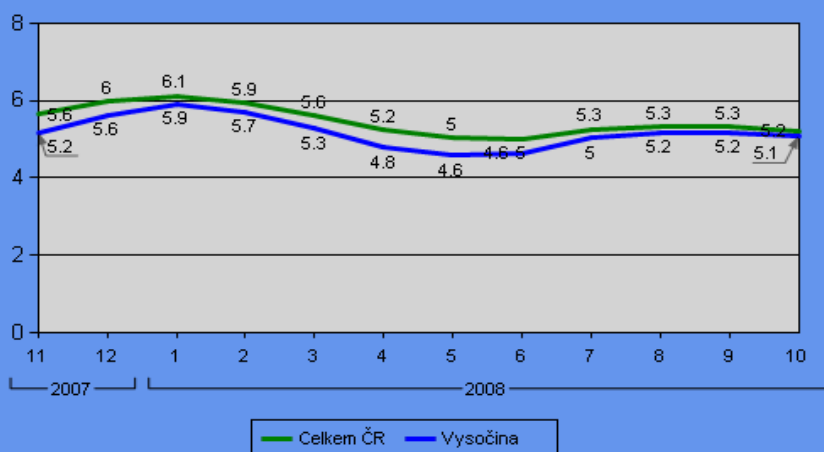
## TRH PRÁCE, NEZAMĚSTNANOST

Zaměstnavatelé s největším počtem pracovníků v kraji Vysočina  
(v civilním sektoru k 31. 12. 2003)

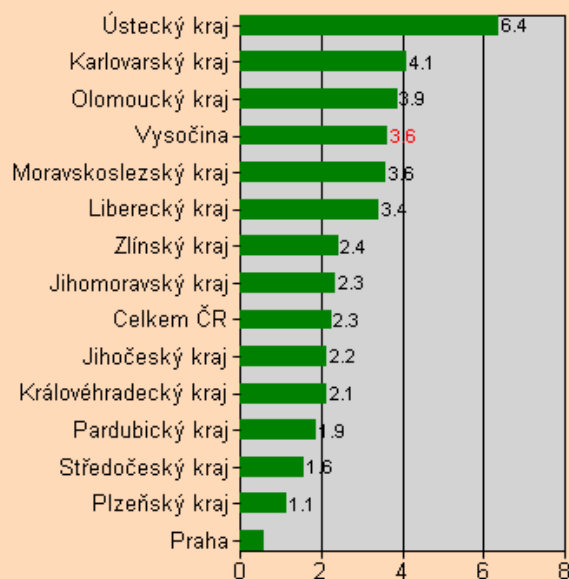
zaměstnavatel	odvětví činnosti	p.p. (tis.)
<b>Bosch Diesel, Jihlava</b>	Výroba pro automobilový průmysl	4,5
<b>ŽDAS, Žďár nad Sázavou</b>	Těžké strojírenství	3
<b>České dráhy</b>	Železniční doprava	2,7
<b>Motorpal, Jihlava</b>	Výroba pro automobilový průmysl	2
<b>Sklo Bohemia, Světlá nad Sázavou</b>	Výroba křišťálového skla	1,6
<b>Česká pošta</b>	Činnosti státní pošty	1,5
<b>ČEZ, Praha</b>	Výroba elektřiny	1,5
<b>Kostelecké uzeniny, Kostelec</b>	Výroba masných výrobků	1,3
<b>Nemocnice Jihlava</b>	Zdravotní péče	1,3
<b>Pleas, Havlíčkův Brod</b>	Výroba osobního prádla	1,2

Pramen: Databáze CRR MU v Brně, 2005.

ČR a Vysočina v posledních 12 měsících



Počet uchazečů na 1 pracovní místo v krajích v posl.čtvrtletí



Zdroj: ČSÚ

## ŽIVOTNÍ PROSTŘEDÍ

### OCHRANA ŽIVOTNÍHO PROSTŘEDÍ

Na Vysočině jsou 2 chráněné krajinné oblasti – Žďárské vrchy a Železné hory – 9 přírodních parků a 170 maloplošných chráněných území. Chráněná oblast Žďárské vrchy se rozkládá na území přibližně 709 km<sup>2</sup>. V oblasti se nachází 49 zvláště chráněných maloplošných území – 4 národní přírodní rezervace, 9 přírodních rezervací, 36 přírodních památek a 46 památných stromů a alejí. Chráněná oblast Železné hory se rozkládá na ploše zhruba 284 km<sup>2</sup>. V oblasti je 24 maloplošných zvláště chráněných území – 1 národní přírodní rezervace, 12 přírodních rezervací, 11 přírodních památek a 14 památných stromů.

Přímo na Vysočině lidé spotřebují bezmála 29 % elektřiny, která zde vzniká. Je to dáno přítomností dukovanské jaderné elektrárny, jež sama vyrábí asi pětinu české elektrické energie.

Nejrozšířenějším topivem v kraji je zemní plyn, následovaný uhlím a elektřinou. Z celkového počtu 179 784 bytů na Vysočině je 73,1 % vytápěna ústředním topením (z toho 13,3 % dálkovým), 9,7 % etážovým topením, 13,8 % pomocí kamen a jiný nebo kombinovaný způsob vytápění se používá ve 2,8 % bytů.

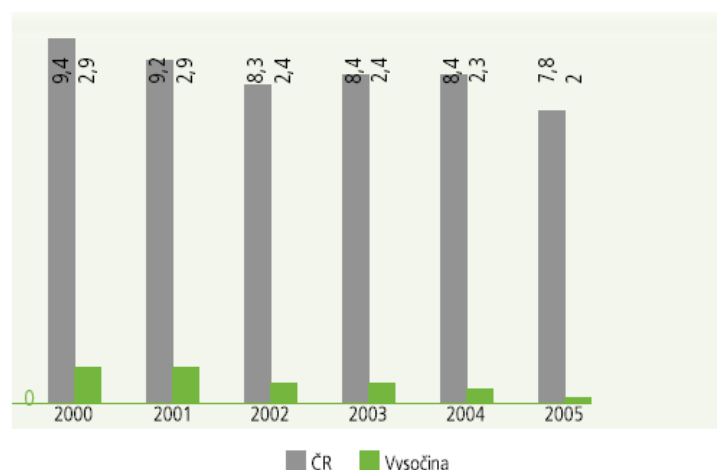
Množství emisí v ovzduší Vysočiny je nízké – na Vysočině je vzduch velmi čistý, což vyniká zejména při porovnání s republikovým průměrem. Množství emisí se každým rokem snižuje.

## OVZDUŠÍ

Na Vysočině se dýchá velmi čistý vzduch a každým rokem je to v průměru lepší. Čistý vzduch je jedním z nejdůležitějších ukazatelů čistoty celého životního prostředí. Pokud průmysl příliš neznečišťuje ovzduší, je pravděpodobné, že ani další části přírody příliš netrpí. Konkrétně Vysočina má po Jihomoravském kraji druhé nejlepší podmínky k dýchání a třetí v rychlosti zlepšování kvality vzduchu.

## POROVNÁNÍ VYSOČINY S ČESKOU REPUBLIKOU

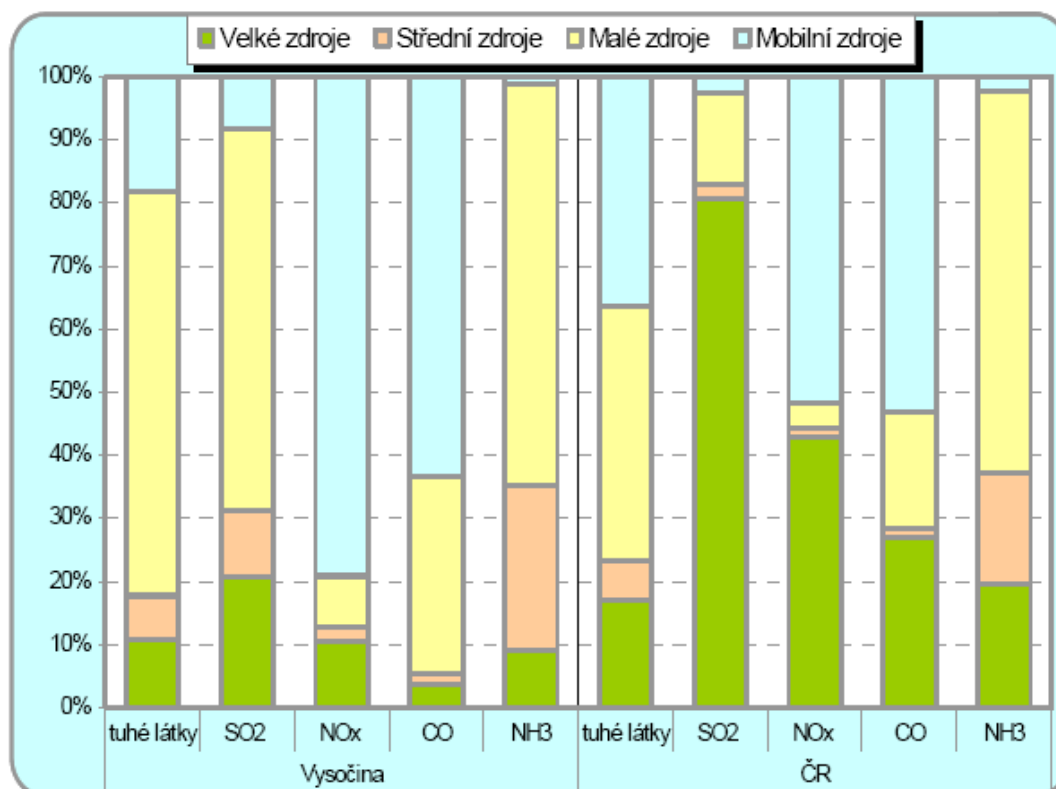
ZNEČIŠTĚNÍ VZDUCHU (TUNY EMISÍ NA KM<sup>2</sup>)



SNIŽOVÁNÍ ZNEČIŠTĚNÍ VZDUCHU PROTI ROKU 2000 (%)



### Podíl jednotlivých kategorií zdrojů na celkových emisích (2003)





## VODA

Vysočina je pramennou oblastí významných českých a moravských řek. Z hlediska průměrného ročního průtoku jsou nejvýznamnějšími vodními toky řeka Jihlava (11,4 m<sup>3</sup>/s), Sázava (9,9 m<sup>3</sup>/s), Želivka (7,2 m<sup>3</sup>/s) a Svratka (7,2 m<sup>3</sup>/s). Vysočinou prochází hlavní evropské rozvodí mezi řekami Doubravou, Sázavou a Želivkou na jedné straně a Svratkou, Oslavou, Jihlavou, Rokytou a Moravskou Dyjí na straně druhé. Na řadě vodních toků na území kraje byly vybudovány velké údolní vodní nádrže, z nichž některé jsou významnými zdroji pitné vody nejen z hlediska krajského, ale i celorepublikového. Z území okresů Pelhřimov a Havlíčkův Brod je prostřednictvím vodní nádrže Švihov (Želivka) zásobováno pitnou vodou hlavní město Praha a z území okresu Žďár nad Sázavou prostřednictvím Vírského oblastního vodovodu z vodní nádrže Vír je zásobováno pitnou vodou Brno. Nejvýznamnějšími zdroji povrchových vod v kraji Vysočina jsou vodní nádrže Hubenov, Mostiště, Nová Říše, Švihov a Vír. Na řece Jihlavě se nachází vodní dílo Dalešice tvořené nádržemi Kramolín a Mohelno. Nádrž Kramolín má nejvyšší hráz v ČR (100 metrů).

Odkanalizování a čištění odpadních vod v obcích je i přes roztříštěnou sídelní strukturu na území kraje a vysoký počet malých obcí na poměrně dobré úrovni. Obce intenzivně pracují na naplnění požadavku EU, podle kterého mají být na čistírny odpadních vod (ČOV) do roku 2010 napojeny všechny obce, jež jsou zdrojem znečištění velikosti nad 2 000 ekvivalentních obyvatel. Ne všechny stávající ČOV svým technickým řešením umožňují dosáhnout vyčištění odpadních vod na úroveň odpovídající současným legislativním požadavkům.

## ODPADOVÉ HOSPODÁŘSTVÍ

Množství skládkovaných odpadů v posledních letech mírně narůstá.

Rok	1999	2000	2001	2002	2003	2004	2005	2006
<b>Skládkovaný odpad v tunách</b>	170 468	126 179	403 919	159 432	225 412	162 907	184 072	210 074

Na Vysočině je povoleno:

- 31 zařízení k odstraňování odpadů, z toho 25 skládek
- 140 zařízení ke sběru a výkupu odpadů (a 188 mobilních zařízení)
- 32 zařízení k využívání odpadů (a 11 mobilních zařízení)
- 19 zařízení k nakládání s autovraky

## STARÉ EKOLOGICKÉ ZÁTĚŽE

V roce 2007 probíhalo intenzivně odstraňování nejnebezpečnější staré ekologické zátěže – skládky galvanických kalů u Nového Rychnova. Skládky kvůli majetkovým převodům v 90 letech prakticky neměla majitele a pod povrchem se ukrývaly nebezpečné jedy, které ohrožovaly zdroje pitné vody pro okolí. Kraj ve spolupráci s obcí Dolní Cerekev získal na odstranění evropské i státní peníze, přidal ještě zdroje ze svého rozpočtu a zajistil sanaci skládky. Ta probíhala od roku 2006 do roku 2008.

Příklady dalších starých ekologických zátěží:

- Skládky nebezpečných odpadů v Pozdátkách
- Skládky neutralizačních kalů v Brtnici

- Skládka neutralizačních kalů poblíž Horního Hradce u Ledče nad Sázavou
- Skládka galvanických kalů a jiných průmyslových odpadů ve Svratce

## LITERATURA

- Toušek, V.; 2005; Česká republika - Portréty krajů; Praha - MMR ČR; 1.vyd.; 136 s.; ISBN 80-239-6305-8
- ČSÚ; 2009; Statistická ročenka kraje Vysočina 2007 [online, cit. 11. 03. 2009]; dostupné z WWW: <http://www.czso.cz>
- Kraj Vysočina - Oficiální internetové stránky [online, cit. 11. 03. 2009]; dostupné z WWW: <http://www.kr-vysocina.cz>
- Analytické a statistické služby kraje Vysočina [online, cit. 11. 03. 2009]; dostupné z WWW: <http://analytika.kr-vysocina.cz>
- ČSÚ; 2009; Český statistický úřad [online, cit 11. 03. 2009]; dostupné z WWW: <http://www.czso.cz>
- 2008; Regionální informační servis [online, cit 11. 03. 2009]; dostupné z WWW: <http://www.risy.cz/>
- Statistická ročenka půdního fondu ČR, ČÚZK, Praha 2005
- Toušek, V. a kolektiv; 2008; Vysočina - tematický atlas; Krajský úřad kraje Vysočina, Velké Meziříčí; ISBN 978-80-254-2080-5